



Sektör Görüşmeleri

KOBİ'ler

Çalışma Belgesi

Aralık, 1998

KOBİ SEKTÖRÜ

NEVZAT DALGIÇ

İÇİNDEKİLER

1. GİRİŞ	1
1.1 Enformasyon ve İletişim Teknolojileri'nin KOBİ'lerdeki Kullanımına Yönelik Dünyadaki Eğilimler ve Çalışmalar	2
1.2. Çalışma Yöntemi	3
2. MEVCUT DURUMUN ANALİZİ	5
2.1. KOBİ'lerin Ülke Ekonomisindeki Yeri	5
2.1.1. KOBİ Tanımlaması	6
2.1.2. KOBİ'lerinin Özellikleri	7
2.2. Mevcut Sorunlar	8
2.2.1. Sorunların Çözümüne Yönelik Öneriler	10
2.3. Sorunların Çözümüne Yönelik Mevcut Projeler	13
2.3.1. Avrupa Bilgi Merkezi (ABM) Projesi	13
2.3.2. KOBİNET	14
2.3.3. KOBİ Eylem Planı	16
3. BULGULAR VE TARTIŞMA	17
3.1. Enformasyon ve İletişim Teknolojilerinin Mevcut Kullanımı	17
3.1.1. EİT'nin Mevcut Kullanımındaki Sorunlar ve Talepler	18
3.2. Enformasyon Teknolojilerinin Yaygınlaşmasının Önündeki Engeller	18
4. SONUÇLAR	21
KAYNAKLAR	23
EKLER	24

1. GİRİŞ

Küçük ve Orta Büyüklükteki Sanayi İşletmeleri (KOBİ), gerek istihdam olanakları gerekse yarattıkları katma değer ile ülkemizin sosyal ve ekonomik dokusunda önemli bir yer işgal etmektedir.

Gümrük Birliği'ne geçiş sürecini yaşadığımız son günlerde, hızla değişen ekonomik, sosyal, kültürel ve gelişen teknoloji gibi çevre koşulları nedeni ile, Küçük ve Orta Büyüklükteki İşletme'lerin (KOBİ) yalnızca ulusal pazarlara hitap etmesi düşünülemez.

Gümrük Birliği ile ortaya çıkan uluslararası pazarlara açılma zorunluluğu KOBİ'lerin ayakta kalmalarını zorlayacak rekabet koşullarını da beraberinde getirmektedir.

KOBİ'lerin iş olanakları finansman, nitelikli eleman eksikliği, teknolojik gerilik gibi faktörlerle ve bilgiye ulaşmaktaki zorluklarla sınırlıdır.

Enformasyon ve İletişim Teknolojilerinin (EİT) çok hızlı bir şekilde gelişmesi ve yaygınlaşması, beraberinde çok büyük potansiyele sahip pazarların oluştuğunu göstermektedir. EİT'leri, Gümrük Birliği sonrası ortaya çıkacak rekabet koşullarında KOBİ'lerin ayakta kalmalarını kolaylaştıracak avantajları bünyesinde taşımaktadır.

Bu rapor, KOBİ'lerin mevcut sorunlarının başında gelen bilgiye ulaşım konusundaki boşluğu doldurabilecek EİT'lerinin mevcut kullanımını, EİT'lerinin kullanımında karşılaşılan sorunları ve yaygınlaşmasının önündeki engelleri tespit etmek amacıyla hazırlanmıştır.

Birinci bölümde EİT'lerinin KOBİ'lerdeki kullanımına yönelik dünyadaki projeler incelenmekte ve çalışma yöntemi açıklanmaktadır. İkinci bölümde KOBİ'lerin ülke ekonomisi içindeki yeri ekonomik göstergelerle incelenmekte, özellikleri ve mevcut sorunları ile ilgili bir değerlendirme yapılmakta ve sorunların çözümüne yönelik önerilen çözümler incelenmektedir. Üçüncü Bölümde ise enformasyon teknolojilerinin mevcut durumu ve yaygınlaşmasının önündeki engeller tespit edilmektedir. Sonuçlar bölümünde ise elde edilen bulgulara dayanılarak, Türkiye'deki KOBİ'lerde, enformasyon ve iletişim teknolojilerine karşı yaratılabilecek talepler için öneriler getirilmeye çalışılmıştır.

1.1 Enformasyon ve İletişim Teknolojileri'nin KOBİ'lerdeki Kullanımına Yönelik Dünyadaki Eğilimler ve Çalışmalar

Bir çok ülke, kendi Küçük ve Orta Ölçekli Sanayilerinin küresel pazardan mümkün olan en fazla payı alabilmesi ve rekabet edebilmesi amacıyla, EİT'nin kullanımını teşvik etmekte, bu konudaki bilgi ve altyapı eksikliklerini hızla tamamlamaya çalışmaktadır

Uzaklık, zaman ve ülke sınırları gibi engellerin yavaş yavaş ortadan kalktığı günümüzde, Avrupa Birliği ülkeleri, Amerika ve Japonya, kendi KOBİ'lerinin faaliyetlerini daha etkin ve daha karlı yapabilmelerini sağlamak için ortak eylem planları geliştirmektedirler.

Avrupa Birliği'nde halen yürürlükte olan KOBİ Destekleme Programlarından bazıları aşağıda başlıklar olarak verilmiştir. Detaylı bilgi için Fazlıoğlu (1997).

- * Finansman Programları
- * Pazara Erişim Programları
- * Eğitim ve Danışmanlık Programları
- * İşletmelerarası Sınırötesi İşbirliği Programları
 - * Europartenariat
 - * İşletmelerarası işbirliği ağı (BC-NET)
 - * İşletmeleri Yaklaştırma Bürosu (BRE, BCC)
- * Teknolojiye Erişim ve Teknoloji Transfer Programları
 - * Telematik Sistemi Projeleri Programları (TELEMATIQUE)
 - * İletişim Teknolojisi (RACE)
 - * Bilgi Teknolojileri (ESPRIT)
- * KOBİ'lerde İnsan Kaynaklarının Geliştirilmesine Yönelik Programlar

“G7 KOBİ'ler için Küresel Pazar - Pilot Projesi”, 25-26 Şubat 1995 tarihlerinde Brüksel'de yapılan “G7 Enformasyon Toplumu Konferansı” sonucu planlanan projelerden biridir. Temel amacı, bilgi teknolojilerinin sağladığı avantajlardan yararlanarak KOBİ'lerin küresel pazardan yer alabilmesini ve rekabet edebilmesini sağlamaktır. Ayrıca, elektronik ticareti geliştirerek, KOBİ'lerin kendi faaliyetlerini daha etkin ve daha karlı yapabilmelerini de amaçlamaktadır.

AB, Japonya ve Amerika bu projenin koordinatörlüğünü üstlenmektedir. Her ülkeden bir temsilcinin oluşturduğu “Politika Grubu” tarafından yönlendirilecek olan projenin sekreteryaya hizmetlerini AB'nin sağladığı bir ekip tarafından yapılmaktadır.

Proje üç ana gruba göre yapılandırılmıştır.

1. KOBİ'ler için küresel bilgi ağı

Ulusal enformasyon ağlarını kullanarak, KOBİ'lerin ihtiyaç duydukları bilgilere ulaşmalarını ve ürünleri/teknolojileri ile ilgili bilgileri yaygınlaştırmalarını sağlamaktadır.

2. KOBİ'lerin yasal teknik ve bilimsel ihtiyaçlarının belirlenmesi

3. Elektronik Ticaret için deney yataklarının belirlenmesi

1.2. Çalışma Yöntemi

Bu çalışmada yüzyüze mülakat tekniği kullanılarak bilgi toplanmıştır. Araştırma konusu alanın büyüklüğü ve zaman kısıtı nedeni ile yapılan görüşmeler, KOBİ'leri temsil edebilecek şemsiye organizasyonlar, imalat sanayii şirketlerinden rassal olarak seçilen KOBİ'ler, KOBİ'lere danışmanlık ve eğitim hizmeti veren vakıflar, finans desteği sağlayan bazı bankalar'daki ulaşılabilen uzman ve yöneticilerle yapılmıştır.

Görüşme yapılan uzman ve yöneticilerden konuyla ilgili belge ve dökümanlar toplanmış, raporun hazırlanmasında bu dökümanlardan da faydalanılmıştır.

Katkının en üst düzeye çıkarılması için görüşmelerden önce, konunun içeriğini açıklayan kısa bir "Bilgi Notu" gönderilmiş, ayrıca görüşme esnasında daha geniş kapsamlı açıklamalar yapılarak, kişilerin katılımı sağlanmaya çalışılmıştır.

Finans ve bilgi desteği sağlayan 2 banka, danışmanlık ve eğitim hizmeti veren 2 vakıf, şemsiye organizasyonu olarak 6 kurum, ODTÜ-KOSGEB Teknoloji Geliştirme Merkezindeki firmalardan internet aracılığı ile ulaşılabilen 2 firma, OSTİM-Orta Doğu Sanayi ve Ticaret Merkezi'nde faaliyet gösteren 3 imalat sanayi şirketi ile ortalama 80 dakikalık, 17 görüşme gerçekleştirilmiştir.

Görüşmelere katılan uzman ve yöneticilerin büyük bir çoğunluğu EİT'lerinde uzman olmadıklarından, görüşmeler mevcut durumdaki sorunlar ve çözüm önerileri ekseninde yoğunluk kazanmıştır. EİT'lerinin uygulama alanları ile ilgili net bir fikrin olmaması, gelecekte yaratılabilecek, talepler konusunda tahmin yapmayı güçleştirmektedir.

Genel olarak olumlu bir havada geçen görüşmelerin bir kısmında, karşılaşılabilecek zorlukların çok fazla olması nedeni ile bu tarz bir sistemin kurulmasının mümkün olamayacağı belirtilmiştir. Ayrıca

mevcut kamusal düzende, bu projenin hayata geçirilmesinin zorlukları ise yoğun olarak dile getirilen bir unsurdur.

Temas listesi ve toplanan dökümanlar eklerde verilmiştir.

2. MEVCUT DURUMUN ANALİZİ

Bu bölümde, sektör içindeki aktörlerle yapılan yüzyüze görüşmelerden elde edilen sonuçlara dayanarak, KOBİ'lerin mevcut durumu analiz edilmiştir. İlk bölümde, KOBİ'lerin ülke ekonomisindeki yeri ve önemi açıklandıktan sonra ikinci bölümde KOBİ'lerin özellikleri ve mevcut sorunları tartışılmakta ve bu sorunlara yönelik getirilen çözüm önerileri ve tespitler incelenmektedir.. Üçüncü,son bölümde ise KOBİ'lere yönelik olarak yapılmakta olan projeler anlatılmaktadır.

Literatürde, KOBİ'lerin yaşadığı sorunlar ve çözüm önerileri, detaylı bir şekilde incelenmiş olduğundan, kısa özetler şeklinde genel tekrarları yapılacaktır. Geniş ve detaylı kaynakça için, Özgen(1997) ve Sayın(1997)

2.1. KOBİ'lerin Ülke Ekonomisindeki Yeri

Çalışan sayısı, işyeri sayısı ve katma değer gibi göstergelere bakıldığında KOBİ'lerin sosyal ve ekonomik yapı içerisindeki yeri ve önemi görülmektedir.

Tablo 1: İmalat Sanayinde Çalışanlar ve İşletme Sayısı

Sanayi Ölçeği	İşletme Sayısı	Payı(%)	Çalışan Sayısı	Payı(%)
Mikro(1-9)	185.458	94.3	543.279	35.5
Küçük Sanayi(10-49)	7.953	4.0	175.311	11.5
Orta Sanayi(50-99)	1.406	0.7	97.324	6.4
KOS	194.817	99.0	815.914	53.4
Büyük Sanayi(100+)	1.825	1.0	712.068	46.6
TOPLAM	196.642	100	1.527.982	100

Kaynak : DPT

Tablo-1 de görüldüğü gibi Küçük ve Orta Ölçekli Sanayi, toplam imalat sanayiinde faaliyet gösteren işletmelerin %99 gibi çok büyük bir bölümünü oluşturmaktadır. İstihdamın %53.4'ünü KOBİ'ler oluşturmaktadır.

Tablo-2' de İmalat Sanayi Üretimi, Kapasite Kullanım Oranı ve Katma Değerinin yıllara göre değişimi verilmiştir. İmalat Sanayi Üretimi ve sanayinin katma değeri 1995 yılından sonra düşme eğilimi göstermiştir. 1996 ve 1997 yıllarında tekrar artış göstermiş ve bu artışın 1998'de devam edeceği tahmin edilmektedir. İmalat Sanayi kapasite kullanım oranı ortalama %78.5'tir. KOBİ'ler İmalat Sanayi üretiminin %40'ını, katma değerinin %30'unu oluşturmaktadır.

Tablo 2 : İmalat Sanayi Üretimi, Kapasite Kullanım Oranı ve Katma Değeri

	1995 yılındaki artış(%)	1996 yılındaki artış(%)	1997 yılı ilk çeyreğindeki artış(%)	1997 yılı ikinci çeyreğindeki artış(%)
imalat sanayi üretimi	13.0	7.7	11.2	11.3
kapasite kullanım oranı	79.6	78	77	79.2
sanayinin katma değeri	13.9	7.1	10.0	12.3

Kaynak: DPT-VII Beş Yıllık Kalkınma Planı

İmalat sanayiinde 1995 yılı dış ticaret açığı 9.9 milyar dolar olarak gerçekleşmiştir. Bu oran 1996 yılında 4.7 milyar dolar artmasına rağmen 1997’de 600 milyon dolar gerilemiştir. İmalat sanayi, toplam ihracat içerisinde ortalama %95’lik bir yer işal etmektedir. KOBİ’ler ise toplam ihracatın %20-25’ini oluşturmaktadır.(Tablo 3.1-3.2)

Tablo 3.1. :İmalat Sanayi İhracat Göstergeleri

	1995	1996	1997
Bir Önceki yıla göre artış(%)	20.9	6.4	9.8
Hacim milyar \$	20.3	21.6	23.7
Toplam içerisindeki payı(%)	93.9	94.6	96.0

Kaynak: DPT

Tablo 3.2. :İmalat Sanayi İthalat Göstergeleri

	1995	1996	1997
Bir Önceki yıla göre artış(%)	56.1	19.4	4.2
Hacim milyar \$	30.2	36.2	37.7
Toplam içerisindeki payı(%)	84.7	84.9	88.5

Kaynak: DPT

2.1.1. KOBİ Tanımlaması

Küçük ve Orta Ölçekli İşletme tanımları ülkeden ülkeye farklılık gösterdiği gibi, aynı ülkenin içerisinde değişik kurumların farklı tanımlamalarında görmek mümkündür.

Tablo 4 : Personel Sayısına Göre KOBİ Tanımlamaları

	Mikro	Küçük	Orta	Büyük
KOSGEB	1-9	10-49	50-149	150+
MPM	-	1-9	10-49	50+
AB	1-9	10-49	50-249	250+

Yatırım Teşvik Fonundan, KOBİ'lere kullanılacak kredilere esas teşkil eden ve Dış Ticaret Müsteşarlığı tarafından yapılan KOBİ tanımlaması ise aşağıdaki gibidir;

- * imalat sanayinde faaliyet gösteren
- * en fazla 150 işçi çalıştıran
- * gerçek usülde defter tutan
- * arsa ve bina hariç, makina ve teçhizat, tesis, taşıt, araç ve gereçleri ile demirbaşları toplamı 50 milyar lirayı aşmayan, işletmeler KOBİ olarak kabul edileceklerdir.

KOBİ'lere gerekli yardım ve desteğin sağlanabilmesi için, öncelikle KOBİ tanımının yapılması gerekmektedir. Yanlış bir tanımın yapılması, yapılacak yardımların KOBİ'lere ulaşmasını önleyecektir.

Esas olarak KOBİ tanımlarının gözden geçirilme ihtiyacının nedeni, Avrupa Birliği tarafından bu işletmelere verilecek olan krediler olmuştur. Kredilerin nasıl verileceği, kimlere verileceği, hangi işletmelerin KOBİ sayılacağı, hangisinin ise sayılmayacağı tartışması da başlamıştır.

Yapılan tanımların genelinde nicel nitelikler göz önünde bulundurulmaktadır (çalışan sayısı, ciro bilgileri vb.). Teşvik politikalarının uygulanmasında tarafsız ve objektif olabilmek için, nicel özellikler kullanılmak zorundadır. Ancak KOBİ'lerde temel belirleyici unsurun girişimcilik olduğu göz önünde bulundurulursa, sadece nicel tanımlamaların yetersizliği ortaya çıkmaktadır. Nitel olgu içerisinde, girişimcilerin öneminin büyük olduğu ve verilen teşviklerin, ancak gerçek girişimcilere yönlenebilirse etkili olabileceği ortaya çıkmaktadır.

2.1.2. KOBİ'lerinin Özellikleri

KOBİ'lere verilen önemin gerisinde yatan temel nedenler kuvvetli bir ekonominin , büyük işletmeler kadar küçük işletmelere de ihtiyaç göstereceği, ekonomik yapıya katkılarının yanısıra sosyal alanada düzenleyici bir unsur olmalarıdır.

KOBİ'lerin ülke ekonomisine katkılarını, şu şekilde özetlemek mümkündür.

- Daha az yatırımla daha çok üretim ve ürün çeşitliliği sağlamaktadır,
- Daha düşük yatırım maliyetleriyle istihdam imkanı yaratmaktadır,
- Yapıları itibarıyla ekonomik dalgalanmalardan daha az etkilenmektedir,
- Talep değişikliklerine ve çeşitliliklerine daha kolay uyum gösterebilmektedir,
- Teknolojik yeniliklere daha yatkındır,

- Bölgelerarası dengeli kalkınmayı sağlar,
- Gelir dağılımındaki çarpıklıkları asgariye indirir,
- Ferdi tasarrufları teşvik eder, yönlendirir ve hareketlendirir,
- Büyük sanayi işletmelerinin vazgeçilmez destekleyicisi ve tamamlayıcısıdır,
- Politik ve sosyal sistemlerin denge ve istikrar unsurudur,
- Demokratik toplumun ve liberal ekonominin ana sigortalarından biridir.

2.2. Mevcut Sorunlar

Yönetim ve Yönetici Sorunları

İşletme politikasını belirleyen ve işletme yönetiminden bir bütün olarak sorumlu olan ve getirilen çözüm önerilerinin uygulanmasında ilk adımı oluşturan yöneticilerin genel yapısına bakmakta fayda vardır.

Türkiye genelinde, büyük sanayinin bir kısmında ve KOBİ'lerin genel yapısında varolan, girişimci ile yöneticinin (patron yönetici) genelde aynı kişiler olması, başarı açısından büyük önem taşımaktadır. KOBİ'lerde kurumsallaşma aşamasına geçilmediği için yetki ve sorumlulukların tek bir kişide toplanması, işletme fonksiyonları karmaşıklaştıkça yöneticinin; finansman planlayıcısı, muhasebeci, satış elemanı vb. rolleri oynamakla karşı karşıya kalmasına neden olmaktadır. Bu yüzden mülkiyet, girişimcilik, yönetimin aynı kişide toplanması, en önemli sorunu da beraberinde getirmektedir.

Yapılan görüşmelerde, KOBİ yönetimine yönelik olarak yapılan tespitler aşağıda sıralanmıştır.

- Küçük işletmelerde firma içinde ve firma ile çevresi arasındaki ilişkiler kurumsal olmaktan çok kişiseldir. Küçük işletmelerde ticari ilişkiler genellikle tesadüfen kurulur ve kişisel ilişkiler temelinde gerçekleşir.
- Firmaların büyük bir bölümü problemlerinin gerçek kaynaklarının tam olarak bilincinde olmayıp ve bütün sorunları pazardaki daralmaya ve ekonomik krize bağlama eğilimini taşımaktadırlar.
- Kalite, verimlilik ve iş basitleştirme, kapasite kullanımı gibi konularda önemli bir bilgi eksiklikleri vardır. Bu ihtiyacın giderilmesi ise rekabet açısından önem taşımaktadır.
- KOBİ yöneticileri düzenlenen seminer / kurs / toplantı / konferanslara katılım konusunda oldukça ilgisizlerdir.
- Bilgiye ulaşmak için çaba harcamamaktadırlar.

- Çalışanların MEKSA, KOSEM, METEM gibi kurumların düzenledikleri meslek içi eğitim programlarına katılmalarına işgücünü kaybetme düşüncesi ile sıcak bakmamaktadırlar.

Finansman Sorunları

Finansman sorununu, önemli işletme sorunlarından biri olarak tanımlayan yöneticiler, işletme sermayesine olan ihtiyaçlarının karşılamak için, KOBİ'lere verilen teşvik ve kredilerden yeterince yararlanamamaktadırlar. Bunun nedenleri ise, kredi maliyetlerinin yüksekliği ve kredi alma formalitelerinin ağırlığı olarak belirtmektedirler. Enflasyonist ortamda cari karın gerçek karları aşması sonucu, vergi yüklerinin artması da bir diğer faktördür. Bunlara ek olarak leasing, forfaiting gibi finansal araçlardan da yeterince yararlanamamaktadırlar.

Tablo 5'te görüldüğü gibi, Halkbank'ın 1997 yılında verdiği ihtisas kredileri 245 trilyon TL, ticari krediler 80 trilyon olarak gerçekleşmiştir. 1998 yılı için kullanılması öngörülen krediler ise; ihtisas kredileri 425 trilyon TL ve ticari krediler 150 trilyon TL' dir.

TABLO 5 Türkiye Halk Bankası Kredilerindeki Gelişmeler
(Cari Fiyatlarla, Milyar TL.)

Yıl	Krediler			Yüzde Dağılım		
	İhtisas	Ticari	Toplam	İhtisas	Ticari	Toplam
1989	1 496	516	2 011	74.3	25.7	100.0
1990	2 476	1 416	3 892	63.6	36.4	100.0
1991	3 470	2 532	6 002	57.8	42.2	100.0
1992	5 354	5 074	10 428	51.3	48.7	100.0
1993	8 815	10 840	19 655	44.8	55.2	100.0
1994	17 327	10 005	27 332	63.4	36.6	100.0
1995	47 500	41 500	99 000	47.9	52.1	100.0
1996	155 000	40 000	195 000	79.5	20.5	100.0
1997 ⁽¹⁾	245 000	80 000	325 000	75.4	24.6	100.0
1998 ⁽²⁾	425 000	150 000	575 000	73.9	26.1	100.0

Kaynak: Türkiye Halk Bankası

(1) Geçici

(2) Program

96/8615 sayılı Küçük ve Orta Boy İşletmelerin yatırımlarında Devlet Yardımları hakkındaki kararın 1996 yılı uygulamasında , sabit yatırım tutarı 1.410 trilyon TL olan 3304 adet Yatırım Teşvik Belgesi düzenlendiği ve 1997 yılı ilk 9 ayında, 1645 firmaya 21.5 trilyon TL Devlet yardımı sağlandığı belirtilmiştir. 1997 yıl sonuna kadar 4000 firmaya 50 trilyon TL Devlet Yardımının tahsis edilebileceği tahmin edilmektedir. 1997 yılında Devlet Yardımı alabilecek olan firmalar, toplam içerisinde %2'lik bir oranı oluşturmaktadır.

Üretim Sorunları

KOBİ'lerin üretim işlevine ilişkin sorunların başında üretim ve yönetim teknolojilerindeki eksiklikler gelmektedir. Yatırım yaparken, yurtiçi ve yurtdışı teknik ve ticari gelişmeleri izleyemediklerinden teknoloji seçimi konusunda zorluk çekmektedirler. Bu konuda başvuracakları yerlerden en önde geleni Halkbank'tır. Bu sorunların çözümlenememesi kalitesiz üretim, yüksek maliyet, hammadde, işgücü israfının daha da artmasına sebep olmaktadır. Eski teknolojilerin kullanılması, kalite ve standardizasyon gibi konular KOBİ'lerin pazardaki rekabet gücünü azaltmaktadır.

Bürokratik Sorunlar

KOBİ'ler, kamu kurumları ile olan ilişkilerinde gereksiz muamelelerin çokluğundan, yönetmelik ve mevzuatın yarattığı sorunlar ile sistemin çok yavaş çalışmasından yakınmaktadır. Ayrıca bürokrasinin getirdiği formalite yüklerinden de, en çok yeni kurulmuş işletmelerin etkilendiği belirtilmiştir.

KOBİ'lerin yaşadığı diğer sorunları aşağıdaki gibi sıralayabiliriz.

- Nitelikli eleman çalıştıramamaktadırlar.
- Bilgiye Erişim ve işbirliği / ihracat olanakları yetersizdir.
- Teknik Danışmanlık hizmetlerinden yararlanamamaktadırlar.

2.2.1. Sorunların Çözümüne Yönelik Öneriler

Yapılan görüşmelerde, tespit edilen sorunlara yönelik, sektör içerisinde bulunan kişilerin önerileri aşağıdaki gibidir.

- İş dünyasının ihtiyaçlarına cevap verecek ARA ELEMAN yetiştiren Sanat Enstitüleri / Meslek Liseleri eski niteliklerine kavuşturulmalıdır.
- KOBİ'lerle ilgili bütün kurumlar (KOSGEB, TOSYÖV, vb.) bir ÇATI altında toplanmalı ve gerekli yönlendirmeler buradan yapılmalıdır. Böylece KOBİ'ler sorunları konusunda başvurabilecekleri kurumları tek tek takip etmek zorunda kalmayacaklardır.
- Eğitim hizmeti veren (KOSEM; MEKSA; vb.) kuruluşlar, bu hizmeti firmaların yoğunlaştığı sanayi sitelerine götürebilmelidir. Bu eğitimler etkileşimli ve firma ihtiyaçlarına göre düzenlenmelidir.

- Görüşmelerde firmaların bazan teknik problemlerin çözümü için üniversitelere başvurduklarını, ancak kısa sürede pratik sonuçlar almakta güçlük çektikleri ifade edilmiştir. Bu sorunun çözümünde üniversiteler ile sanayii bir araya getirerek iletişimi sağlayan Teknoloji Geliştirme Merkez'lerinin sayısı ve faaliyet alanları genişletilmelidir.
- KOBİ'lerin problemlerini çözmeye yönelik olarak çıkartılacak yönetmelik ve mevzuatların, kararların gerçekçi ve uygulanabilir olabilmesi için masa başında alınmaktan vazgeçilmesi, KOBİ'leri temsil edebilecek örgütlerin katılımında sağlanması gerekliliği belirtilmiştir.

Gümrük birliği şartlarında Türkiye'deki Küçük ve Orta Ölçekli İşletmelerin rekabet edebilmelerini sağlamak üzere VII Beş Yıllık Kalkınma Planı Sanayileşme Politikaları Özel İhtisas Komisyonu tarafından geliştirilen öneriler aşağıda özetlenmiştir:

- * Toplam kredi hacmi içerisinde KOBİ'lerin payı yükseltilmelidir.
- * KOBİ'lerin finansman sıkıntısını ortadan kaldırmak amacıyla özel bir KOBİ Bankasının kurulması veya T.Halk Bankası'na bu yönde bir işlerlik kazandırılması sağlanmalıdır.
- * Sermaye piyasasının küçük girişimcilere fon sağlayacak biçimde geliştirilmesi ve KOBİ'lerin hisse senetlerinin faaliyet gösterdikleri yörelerde pazarlanabilmesine yönelik bir sistem getirilerek hisse senetlerinin halka kolaylıkla arz edilmesi sağlanmalıdır.
- * KOBİ'lerin büyüme ve gelişmelerine yönelik üretim ve yatırım teşvik politikaları ve buna ilişkin Modernizasyon ve Yenileme programları hazırlanmalıdır.
- * Küçük Sanayi Sitelerinin altyapı desteğinin Devletçe sağlanacağına dair Kanun Hükmüne, Genel Bütçeden kaynak ayrılarak işlerlik kazandırılmalıdır.
- * Organize Sanayi Bölgelerinde, küçük sanayiden orta ölçekli sanayiye geçmiş durumdaki işletmelere tahsis edilmek üzere parseller grubu ayrılmalıdır.
- * 10'dan daha az kişi çalıştıran işletmelerde Tasarruf Teşvik Primi Devlet tarafından karşılanmalıdır.
- * Organize Sanayi Bölgelerinin müşterek arıtma tesisleri için genel bütçeden kaynak ayrılmalı, ayrıca getirilecek teşvik tedbirleri ile bu bölgelerdeki sanayicilerin ortak arıtma tesisi kurlmaları özendirilmelidir.
- * Eğitime meslek öncesi ve işbaşında eğitim şeklinde işlerlik kazandırılmalı, iş masa başı planlama şekline çıkarılarak hem işletmeciye hem de işçilere yönelik olmalıdır. Bu çerçevede mesleki okullarda ve üniversite kesiminde girişimciliğe yönelik seçmeli veya zorunlu dersler ve eğitim programları hazırlanmalıdır.

- * Mesleki eğitim programlarında kalite, verimlilik, İSO 9000 ve standardizasyon konularına ağırlık verilmelidir.
- * KOBİ'lerin her tür bilgi eksikliğinin giderilmesine yönelik Ulusal Bilgi Merkezleri kurulmalıdır.
- * Teknoloji uyumlu projelerin yurt dışında yaygınlaştırılması ve etkinliğinin artırılması sağlanmalıdır.
- * Ara mal üreten KOBİ'lerin, üretimlerinde yeterli kalite, standart ve fiyat düzeyine ulaştırılabilmesi için, ana sanayi sektöründeki büyük işletmelerin KOBİ'lere yönelik Ar-Ge çalışmaları verilecek teşviklerle desteklenmeli ve bu işletmeler bu yönde özendirilmelidir.
- * KOBİ'lerin kamu ihalelerindeki paylarının artırılmasını sağlayacak yasal değişiklikler yapılmalıdır.
- * KOBİ'lerin pazar imkanlarını genişletmeye yönelik faaliyetlerini, birlikler halinde teşkilatlanarak yürütmesi desteklenmelidir.
- * Girişimciliğin geliştirilmesine yönelik faaliyetler (özellikle kırsal bölgelerde) özendirilmeli ve desteklenmelidir.
- * KOBİ'lerin ulusal ve uluslararası pazarlardaki rekabet gücünü artırmak amacıyla bu kesime verilen danışmanlık, eğitim, kalite geliştirme ve pazarlama türü destekler yaygınlaştırılmalıdır.

2.3. Sorunların Çözümüne Yönelik Mevcut Projeler

KOBİ'lere hizmet veren şemsiye organizasyonları arasında faaliyet alanı en yaygın olan KOSGEB'in verdiği hizmetlerdir. Halkbank finans desteği sağlamanın yanısıra, teknolojik yatırımların yapılmasında danışmanlık hizmeti de vermektedir.

KOSGEB 1995 sonu 28 ilde kurulu 38 merkezde, 3950 firmaya 65000 adet test ve analiz hizmeti, 7850 kişiye eğitim hizmeti vermiştir. 1996 sonu itibariyle 43 hizmet merkezinde 67000 adet test ve analiz hizmeti, 2223 adet teknik, idari ve yatırım danışmanlık hizmeti vermiştir. Bilgi temini çalışmaları çerçevesinde 418 firmaya işbirliği ve bilgi hizmetleri sağlamıştır.

KOSGEB bünyesinde bulunan kurulu hizmet birimleri ;

Danışmanlık ve Kalite Geliştirme Merkezleri (DKGM), İhtisas Merkezleri (İM), Pazar Araştırma Merkezi (PAM), Ortak Kullanım Atelyeleri (ORTKA), Teknoloji Geliştirme Merkezleri (TEKMER), Temsilcilikler, Küçük ve Orta Ölçekli Sanayi Eğitim Merkezleri (KOSEM), Yatırım Geliştirme Merkezi (YGM), TESK-KOSGEB İstanbul Danışmanlık Merkezi, İrtibat Büroları (İRTİB)'lerden oluşmaktadır.

2.3.1. Avrupa Bilgi Merkezi (ABM) Projesi

Avrupa Bilgi Merkezleri (ABM) Projesi, Küçük ve Orta Boy İşletmelerin (KOBİ) Ortak Pazar'a adaptasyonunu hızlandırmak için Avrupa Komisyonu tarafından başlatılan bir enformasyon ağı projesidir. Projenin amacı Avrupa Komisyonu ile KOBİ'leri yakınlaştırmaktır.

Bu amaca ulaşmak için;

- Avrupa Birliği'nin çalışmaları sonucu ortaya çıkan Avrupa ölçeğindeki bilginin KOBİ'lere ulaştırılması,
- KOBİ'lere yönelik politikalarını oluşturması için Avrupa Komisyonu'nun ihtiyaç duyduğu bilgilerin toplanması

hedeflenmektedir.

KOSGEB Avrupa Bilgi Merkezi'nin görevleri arasında;

- * Avrupa Birliği'nin çalışmaları hakkındaki özel ve kamu sektörünün bilgi ihtiyacının karşılanması (Ekonomik, yasal, sosyal, teknik ve finansal konularda AB mevzuatı ve düzenlemeleri, AB yardımları ve kredileri, gelişmekte olan ülkeler için hazırlanan işbirliği programları, AR-GE programları, sektör politikaları hakkında bilgi sağlamak),

- * İşletmelerin AB enstitüleri ile olan işlemlerinde yardımcı olunması ve rehberlik edilmesi (AB programları veya aktiviteleri için gerekli başvuru formlarını temin etmek, işletmeleri diğer hizmetler için ihtiyaç duydukları yardımı sağlayabilecek kuruluşlara yönlendirmek),
- * Türkiye'ye ilişkin Komisyon ve Avrupa'lı işletmeler için değerli olabilecek bilgilerin AB'deki diğer ABM'lere dağıtılması,
- * Avrupa Komisyonu ve üye ülkelerden gelen genel, yasal, istatistiksel ve yönetsel konulardaki Türkiye'ye ilişkin soruların cevaplandırılması,
- * AB ile ilgili hertürlü bilginin ülke içinde alt bilgi ağı oluşturarak yayılmasının sağlanması,
- * AB konusunda konferanslar, seminerler, vs. düzenlenmesi bulunmaktadır.

Yapılan görüşmelerin tamamında BC-NET'in bilindiği ancak etkin kullanılmadığı gözlenmiştir.

KOSGEB-ABM 1996 Yıllık Raporunda, İşbirliği kurulmasına yönelik 467 dosya düzenlendiği belirtilmektedir. 338'i ticari işbirliği teklifi, 92'si teknik işbirliği teklifi, 24'ü finansal işbirliği teklifidir. KOSGEB'in görevi sadece firmaları karşı karşıya getirmek olduğu için gelen tekliflerin ne kadarının olumlu sonuçlandığına dair bir istatistik bulunmamaktadır. Ayrıca bu hizmeti kullanan firmaların toplam içerisindeki oranına bakılırsa, etkin bir şekilde kullanılmadığı görülebilir.

KOBİNET'te de var olan ve literatürde sıkça dile getirilen, KOBİ'lerin kendileri için yapılan çalışmalardan, toplanan bilgilerden haberdar olmaması, ABM'lerin AB içerisindeki başarılarının Türkiye'de hayata geçirilmesini zorlaştırmaktadır.

2.3.2. KOBİNET

KOBİ'lerle ilgili olarak bahsedilen sorunların en başında gelen bilgiye erişim olanaklarının yetersizliği, yada bilgilere nasıl ulaşacaklarını bilmemeleri konusunda yapılan çalışmaların başında, KOSGEB bünyesinde sürdürülen KOBİNET-Küçük ve Orta Boy İşletmeler Bilgi Ağı gelmektedir. KOBİNET, KOBİ'lerin Avrupa Birliği ve Gümrük Birliği konuları başta olmak üzere ihtiyaç duydukları bilgiye erişimlerini, kendi aralarında -diğer firmalarla ve/veya sektör gruplarıyla- iletişim kurma (e-mail) imkanını hedeflemektedir.

KOBİNET'in , halihazırda internet bağlantısı bulunanlar ve dial-up bağlanacaklar olmak üzere iki tür kullanıcısı vardır. İnternet kullanıcısı olanlar, KOBİNET web sitesindeki bilgilere erişebileceklerdir. Dial-up bağlanacak olanlar ise kendilerine gönderilecek yazılımları kullanarak Ankara veya İstanbul'daki telefon numaralarına bağlanmak suretiyle bilgilere erişebileceklerdir.

Ayrıca, kullanıcıların e-mail adresleri sektörel olarak gruplandırılacak, böylece sisteme bağlanan bir işletme diğer bir firmaya veya sektör grubuna mesaj/ iş teklifi gönderebilecektir.

KOBİNET Projesi kapsamında 30.000'e yakın firmanın kimlik bilgilerini içeren, Mayıs 1998'de çıkartılması öngörülen, CD hazırlanmaktadır

Ancak bu sistemin işleyebilmesi için etkili çalışabilecek bir Veri Tabanı'na ihtiyaç vardır. Bu veri tabanını oluşturacak firmalara ilişkin kimlik bilgilerinin toplanması ve daha da önemlisi güncelliğini muhafaza edebilmesi bu projenin devamlılığı için önemlidir. Çünkü, KOBİ'lerde ya patron, ya firmanın adı yada üretilen ürün sürekli değişebilmektedir. Aynı işletme aynı ürünü üretebilir, ama sahibi değişebilir yada patron farklı bir ürünü üretmeye karar verebilir. Esas problem, bu tarz değişikliklerin güncellenemiyor olmasındadır. Bir diğer sorun, şu andaki mevcut durumla ilgili sağlıklı bilgilerin toplanamamasındadır. KOBİ'lerin adet olarak çok fazla ve dinamik bir yapıya sahip olmaları nedeniyle istatistikler güncellenememektedir. İstatistiklerin toplanamamasına neden olan bir diğer husus da, KOBİ'lerle ilgili verileri beyan eden yöneticilerin özellikle çalışan sayısı ve ciro ile ilgili bilgileri vermekten kaçınmalarıdır. KOBİ yöneticilerinin bu tutumu, sigorta primlerini ve vergilerini ödemek istememelerinden kaynaklanmaktadır.

KOBİNET'te yer alan bilgi ve kuruluşlar;

KOBİNET Bilgi Bankası: Ankara Sanayi Odası (ASO), Beyaz Eşya Yan Sanayicileri Derneği (BEYSAD), Dış Ekonomik İlişkiler Kurulu (DEİK), İktisadi Kalkınma Vakfı (İKV), İstanbul Menkul Kıymetler Borsası (İMKB), İstanbul Ticaret Odası, KOSGEB Avrupa Bilgi Merkezi, KOSGEB Makina İmalatçıları Birliği (MIB), Türk Patent Enstitüsü (TPE), Türk Elektronik Sanayicileri Derneği (TESİD), Yapı ve Kredi Bankası A.Ş.

MEVZUAT: Yabancı Sermaye Mevzuatı, Teşvik Mevzuatı, Dış Ticaret Mevzuatı

FİNANS DÜNYASI: Kredi ve Finans Kaynakları (13 yerli-2 yabancı bankanın bilgileri), Factoring, Forfaiting, Leasing, TTGV ARGE desteği

KOBİNET ÜYELERİ (toplu e-mail gönderimi için)

Organize Sanayi Bölgeleri, Kamu Kuruluşları, Sektörel Olarak Ayrımlı KOBİ'ler

2.3.3. KOBİ Eylem Planı

Küçük ve Orta Ölçekli İşletme'lerin, ülkemizi Avrupa Birliği'ne tam üyeliğine hazırlayacak Gümrük Birliği sürecinde rekabet güçlerinin artırılması amacıyla DPT'nin koordinatörlüğünde , KOSGEB ve KOBİ'lere yönelik çalışmalar yapan kuruluşların katılımı ile 1997 yılında, Bölüm 3.3.'de belirtilen mevcut sorunları çözmeye yönelik olarak hazırlanan bir çalışmadır.

Uygun finansman kaynaklarının sağlanması, yeni teknoloji ve modern yönetime geçişin sağlanması, nitelikli işgücü yetiştirilmesi, ihracatla ilgili bilgilere zamanında erişimin sağlanması, mevzuatla ilgili eksiklerin giderilmesi'ne yönelik bir ulusal plan niteliği taşımaktadır.

KOBİ Eylem Planında yer alan ve halen çalışmaları devam eden projelerden bazıları aşağıda belirtilmiştir.

- KOBİ'lerdeki kalite sistemlerinin iyileştirilmesi
- KOSGEB laboratuvarlarının geliştirilmesi ve akreditasyonu
- AT bilgi ağına erişim

Bu projelerin gerçekleştirilebilmesi için, AB mali kaynaklarının bu projelere kanalize edilmesi amaçlanmış ancak finansman akışının henüz sağlanamadığı belirtilmiştir.

(DPT-98 programı)

3. BULGULAR VE TARTIŞMA

Bu bölümde, yapılan görüşmelerden elde edilen sonuçlara dayanarak enformasyon ve iletişim teknolojilerinin mevcut kullanımı ve yaygınlaşmasının önündeki engeller tartışılacaktır.

3.1. Enformasyon ve İletişim Teknolojilerinin Mevcut Kullanımı

Türkiye’de bilişim teknolojilerinin yaygınlaşması üzerine yapılmış kapsamlı çalışmalar bulunmamaktadır. Bilişim Teknolojilerinin yaygınlaşması ve kullanımı üzerine yapılan en güncel çalışma Taymaz (1998), bilgi işlem yatırım eğilimlerini tespit etmek amacıyla 1995-1997 yılları arasında yapılan anket çalışmasıdır. Bu anket çalışmasında 10’dan daha fazla personel istihdam eden ve çok kullanıcı / network’leri olan kuruluşlara uygulanmıştır. Bu kuruluşların seçiminde İstanbul Sanayi Odası 500 büyük sanayi kuruluşu kataloğu, Vergi Rekortmenleri Listesi gibi kaynaklar kullanıldığından, bu çalışma Küçük ve Orta Ölçekli İşletme’lerin durumunu yansıtmamaktadır.

Ostim Enformasyon ve Ticaret Ofisi ile yapılan görüşmede, OSTİM’de faaliyet gösteren firmaların çok büyük bir çoğunluğunda en az bir PC bulunduğu, çok az firmanın internet bağlantısı olduğu ifade edilmiştir¹.

KOBİ’ler bilgi işlem teknolojilerini “teknik ve bilimsel uygulamalar” yada “üretim ve araştırma-geliştirme” faaliyetlerinde kullanmaktan ziyade kağıt-kalem kullanarak yaptıkları günlük işlerini daha kolay ve daha kısa zamanda yaparak, bireysel performanslarını arttırmak amacıyla kullanmaktadırlar.

Bazı firmalarda ise, internet bağlantısının yanısıra CAD/CAM, MRP gibi yazılımların da olduğu belirtilmiştir.

Fakat, bunlar popüleritesi yüksek teknolojiler olduğu için, verimli kullanılmamaktadır. Bu teknolojilere yapılan yatırımların nedeni olarak ise komşularının yada rakiplerinin bu teknolojilere sahip olması olarak açıklanmaktadır. Doğal olarak, aldığı ürünün ne işe yaradığını yada nasıl kullanıldığı konusunda fazla bir bilgi sahibi olunmadan yapılan bu tarz yatırımlar ise verimsiz kullanımın temel nedenlerini oluşturmaktadır.

¹ yayınlanmıyş bir istatistik olmayıp, sadece gözlemlere dayanmaktadır.

KOBİ'lerin bu teknolojilere yatırım yapmalarının bir diğer nedeni ise taşeron yada tedarikçi olarak iş yaptıkları firmaların (genelde profesyonel yönetimin benimsendiği büyük ölçekli firmalar) bazı özellikleri zorlaması sonucu oluşan kullanımdır. Örneğin, Türkiye'deki büyük ölçekli firmaların çoğunluğu TSE, ISO-9000, vb. kalite belgelerine sahiptirler ve fason iş yaptıkları KOBİ'lere bu kapsamda bir yönlendirme etkili olabilmektedir. Çünkü, KOBİ'lerin genel yapısında var olan kişisel ilişki temeline dayanan ticaret anlayışı, iş yaptığı firmaların öneri, tavsiye ve/veya zorlamalarına önem vermelerine neden olabilecektir.

3.1.1. EİT'nin Mevcut Kullanımındaki Sorunlar ve Talepler

Halihazırda enformasyon teknolojilerini kullananların beklentilerini içermektedir

İnternet bağlantısı olanların şikayetlerini kısaca aşağıdaki gibi belirtebiliriz ;

- Hız'ın düşük olması,
- Telefon faturalarının yüksek gelmesi,
- Servis sağlayan firmaların, servis ücretlerini dolar üzerinden yapması.
(Örneğin, bir aylık sınırsız kullanımın 40\$ olması)
- Eğitim/Kurs veren firmaların, gerçek ihtiyaçlara cevap verememesi,
(teknik düzeyin kolay anlaşılabilmesi)
- Türkçe içeriğin az olması,
(yazılımların genelde İngilizce olması, İngilizce bilmeyen kullanıcılar açısından dezavantaj olmaktadır. Türkçe'ye yapılan çevirilerin ise, kolay anlaşılabilmediği belirtilmiştir. Yardım menülerinde Türkçeye çevrilmesi gerekliliği vurgulanmıştır)
- Türkiye içerisinde arama makinelerinin olmaması,
- Türkçe kaynaklardan (kütüphaneler vb) araştırma yapılamaması,

Ayrıca, Resmi Gazete ve Kanunların (TCK, Yargıtay kararları....vb) ulaşılabilir ve sorgulanabilir olması ise getirilen bir öneridir.

3.2. Enformasyon Teknolojilerinin Yaygınlaşmasının Önündeki Engeller

Taymaz(1998) çalışmasında, Türkiye'nin önde gelen kuruluşları arasında yapılan anket çalışmasının bulgularından bir kısmının aynı zamanda KOBİ'ler içinde geçerli olduğunu söyleyebiliriz. Burada enformasyon teknolojilerinin yaygınlaşabilmesi için öncelikle bir **altyapının** oluşması gerekliliği vurgulanmıştır.

...İnterneti halihazırda kullanan işyerlerinin % 11,1 'i bu teknoloji **“ne amaçla kullandığından emin değil”** iken % 38.9'u da kullanım stratejisini belirlemek için **“ulusal altyapının oturmasını”** beklemektedir...

...İnterneti kullanmayan fakat “genel olarak” bilen işyerlerinin %18.5 'i interneti kullanmayı düşünmediğini belirtirken, %22 'si ne amaçla kullanacağından emin değildir. Bu işyerlerinin büyük bir kesiminde (%55.6 'sı) “ulusal altyapının oturmasını” beklemektedir. İnternet hakkında **“net bir fikri”** olmayan işyerlerinin tamamı bu teknolojinin kullanımı konusunda bir karar verebilmek için **“ulusal altyapının oturmasını”** beklemektedir. Daha önce de belirtildiği gibi bu anket çalışması kapsamına alınan işyerleri genel olarak büyük işyerleridir ve bu işyerlerinde çok kullanıcı sistemler mevcuttur. Bilgi İşlem teknolojisi kullanımı alanında bir anlamda önde gelen bu işyerlerinde bile internet teknolojisinin kullanımında “ulusal altyapının oturmasını ” beklenilmesi gerçeği Türkiye’de ulusal bilişim politikası geliştirilmesi açısından son derece önemli bir bulgudur...

Burada sadece enformasyon teknolojilerinin yaygınlaşmasında değil, mevcut sorunlara yönelik önerilen çözümlerin tamamında, ilk adımı kobi yöneticilerinin sergileyecekleri tavır belirleyecektir. Bu yüzden, KOBİ yöneticilerinin pozisyonları ve tutumları önem taşımaktadır.

Enformasyon teknolojilerinin yaygınlaşmasının önündeki engellerden biride **KOBİ yöneticilerinin yaşıdır**. Gençlerden oluşan işletmelerde, bu teknolojilerin faydalarını, önemini anlatmaya çoğu zaman gerek kalmadığı vurgulanan noktalardan biridir. Sayın-Çilingir (1997) çalışmasında, işyeri sahiplerinin deneyimlerinin derlendiği istatistiğe bakılırsa;

Deneyim Yılı	Firma Sayısı	Toplam İçindeki Oranı (%)
0-4	28	5
5-14	178	33
15+	334	62
Toplam	540	100

15 yıl ve üzerinde iş deneyimi olan işyeri sahiplerinin %62 gibi büyük bir rakam olması , KOBİ’lerdeki hedef kitlenin orta yaş ve üstü olduğunu göstermektedir. Dolayısıyla, sürekli değişen ve gelişen teknolojilere uyum göstermekte gençlerin daha esnek olabilecekleri söylenebilir.

Teknolojilerin Hızlı Değişimi sonucu yatırım kararının ertelenmesi. KOBİ’ler genelde güçlü bir sermaye yapısına sahip olmadıkları için yatırımlarını kendi imkanları ile yapma konumunda kalmaktadırlar. Kısıtlı olan finans ve zaman kaynaklarını, çok çabuk demode olabilecek alanlara yatırım yapma konusunda çekimser kalmaktadırlar. Yeni teknolojileri takip etmenin, öğrenmeyi

sürekli kılması ise bir diğer husustur. Bu faktörler, yatırım için “ doğru karar alma ” sürecini olumsuz etkilemektedir.

Yeni teknolojilerin çok karmaşık olmasının yarattığı, korku ve çekinme, ne faydası olabilirki düşüncesi, uzman olmadıkları bir alan olması, yetersizlik yada uygulayamama endişesi, öğrenme sürecinin olması, ve bu sürecin zaman alacağı kaygısı da olumsuz faktörlerdendir.

Diğer taraftan, KOBİ’ler kendi sektörlerinde ayakta kalabilmek için zamanlarının büyük bir çoğunluğunu asli işlerine vermektedirler. Bu sebeple teknolojik gelişmeleri takip etmemektedirler. Bu ise bir süre sonra, miadı dolmuş çok eski sistemlerle çalışan, kalite bilinci olmayan, pazardaki rekabet koşullarının sıkı olmadığı bir ortamda ürettiğini satabilen işletmeler olarak karşımıza çıkmaktadır.

KOBİ olgusunda var olan hareket edebilme yeteneği yani üretimini “sil baştan” değiştirebilmesi aslında, pazardaki yerini bir nedenle kaybeden işletmelerin hayatta kalabilmek için verdiği mücadeledir. Bu nedenle, KOBİ’lerin genelinde **uzun vadeli planlar yapılmaması** ve yerel pazarın günlük ihtiyaçlarına cevap vermeye çalışması, bu alana yapılacak yatırımların ertelenmesine yol açmaktadır.

Bu teknolojileri kullanımı sonucunda hangi problemlerinin çözülebileceği, yada **ne tarz faydalarının olacağı konusunda oluşmuş “net bir fikir ” olmadığından**, bu konuda yatırım yapma kararı ertelenmektedir. Bu durum aslında eğitim eksikliği ve yöneticilerin tavrından kaynaklanmaktadır. KOBİ’ler için hazırlanmış olan bilgilere ulaşma konusunda gösterilmeyen çaba EİT’leri için de geçerlidir. Bu yüzden, EİT’leri ile ilgili tanıtımların yapılmasına, faydalarının anlatılmasına ihtiyaç duyulmaktadır.

Maliyetlerin yüksek olarak algılanması ise EİT’nin yaygın kullanımına engel teşkil edebilmektedir. Maliyetler de yapısına göre farklılaşmaktadır.

donanım maliyetleri: Genelde kabul edilebilir maliyetlerdir. Bunun içerisinde telefon hatları, bir PC ve gerekli yazılımlar vardır.

donanımın güncelleştirilmesinin maliyeti: Teknolojinin sürekli ilerlemesi, dolayısıyla mevcut sistemin yenilenmesinin getirdiği maliyetlerdir,

telecom maliyeti: telefon faturaları,

eğitim maliyeti: Başlangıç eğitimi ve varolan bilgilerin güncellenmesinden oluşmaktadır

4. SONUÇLAR

Bu çalışmada, ekonomik ve sosyal hayatımızda önemli bir yeri olan Küçük ve Orta Büyüklükteki İşletmelerin, Gümrük Birliği sonrası uluslararası pazarlarda rekabet edebilmeleri, sürekli gelişen Enformatik Sektöründen pay almalarını sağlayabilmek amacıyla, Enformasyon Teknolojilerinin mevcut kullanımı, bu teknolojilerin yaygınlaşmasının önündeki engeller ve mevcut projeler araştırılmıştır.

Küçük ve Orta Büyüklükteki İşletmelerin çok büyük bir çoğunluğu, enformasyon teknolojilerini ya kısıtlı olarak kullanıyorlar yada henüz kullanmaya başlamamışlardır. Genelde günlük işlerin yapılmasında zaman ve hız kazandırdığı için kullanım sınırlı olmaktadır. Mevcut durumda ise, bilinçli kullanım yok denecek kadar azdır. Bu teknolojilerin popülaritesinin fazla olması, sağlıksız bir tüketimi beraberinde getirmektedir. Verimsiz kullanımda, ön yargıların oluşmasına neden olmaktadır.

Önerilen çözümlerin tamamında, ilk adımı kobi yöneticilerinin sergileyecekleri tavır belirleyecektir. Bu yüzden, KOBİ yöneticilerinin tutumları önem taşımaktadır. KOBİ'ler için hazırlanan bilgilere ulaşma konusunda ilk çabayı KOBİ yöneticilerinin göstermesi gerekmektedir. Dolayısıyla bilgiye nasıl ulaşılabileceğinden ziyade bilgiye neden ulaşılması gerektiği anlatılmalıdır. KOBİ'lerin problemlerine yönelik önerilecek çözümlerin faydalarının anlatılması, öncelikli olarak yapılmalıdır.

KOBİ'lerin sayısı göz önünde bulundurulursa tek tek ulaşmaya çalışmak çokta anlamlı olmayabilir: KOBİ'lerin yoğunlaştığı sanayi siteleri dikkate alınabilir. Olası bütün bilgilere "tek bir nokta" dan kolay ulaşılabilir, önerilen çözümler uygulanabilir ve kolay anlaşılabilir olmalıdır.

KOBİNET bu konuda kendini tanıtabilir ve yaygınlaştırılabilirse, bilgiye ulaşma konusundaki *adres* kargaşası bir anlamda ortadan kalkacaktır. Yaygınlaştırılması ise, öncelikle KOBİ yöneticilerinin bu projeden haberdar olmalarını gerektirmektedir. Sonrasında ise bu projeyi sahiplenmeli ve buraya ulaşabilmek için gereken altyapıyı tesis etmelidirler.

Daha öncede belirtildiği gibi, alınacak bir modem ile bilgiye ulaşım sorunu kolaylıkla çözülebilmektedir. KOBİNET'in başarılı olabilmesi ise KOBİ yöneticilerinin sağlayacağı bilgilerle (firmaya ilişkin kimlik bilgileri) mümkün olacaktır.

Bu teknolojilerin yaygınlaşabilmesinin önündeki engeller, altyapının eksikliği ve sağlayabileceği faydaların bilinmemesi, teknolojinin hızlı değişimi, yaş faktörü, türkçe içeriğin azlığı, KOBİ'lerin uzun vadeli planlar yapmaması olarak belirtilebilir.

KAYNAKLAR

- ÖZGEN, Hüseyin ve Selen Doğan (1997), “**Küçük ve Orta Ölçekli İşletmelerin Uluslararası Pazarlara Açılmada Karşılaştıkları Yönetim Sorunları ve Çözüm Önerileri**”, KOSGEB Yayınları, ANKARA
- SAYIN, Erol ve Canan Çilingir (1997), “**Küçük Ölçekli İmalat Sanayiinde Girişimcilik Eğitimi ; Ostim Örneği**”, OSİAD, ANKARA
- TAYMAZ, Erol (1998), “**Türkiye’de Bilişim, Tekstil ve Sayısal Kontrol Teknolojilerinin Yaygınlaşması**”, ODTÜ, ANKARA
- Yedinci Beş Yıllık Kalkınma Planı (1996-2000): <http://www.dpt.gov.tr/dptweb>
1998 Yılı Programı.
- 1997 yılı programı destek çalışmaları. DPT, 1997.
- SANAYİLEŞME politikaları Özel İhtisas Komisyonu Raporu. D PT, Mayıs 1996.
- 1996 yılı destek çalışmaları: Ekonomik ve sosyal sektörlerdeki gelişmeler. DPT, 1996.
- SAYIN, Meral ve Mustafa Akan .Fazlıoğlu (1997), “**Avrupa Birliğinde KOBİ Destekleme Programları ve Diğer Teşvik Araçları**”, KOSGEB Yayınları, ANKARA
- “**Euro Info Correspondence Centre of Turkey-Annual Report ‘96** ”,KOSGEB Yayınları, ANKARA
- “2000’li Yılların Eşiğinde Mesleki Eğitim ve Türkiye için Yeni Açılımlar”, Meksa Vakfı Yayınları No:49, 29-30 Nisan 1997, Ankara
- KOSGEB - KOBİ Rehberi
<http://www.ada.net.tr/KOSGEB/rehber.htm>
- KOBİNET
<http://www.kobinet.org.tr/>
- KOSGEB ABM - Avrupa Bilgi Merkezi Nedir?
<http://ankara.ada.net.tr/kosgebabm/abm.htm>
- ODTU - KOSGEB TekMer
<http://www.tekmer.gov.tr/turkce.html>
- The Contribution of Information Technology to SME Growth and Profitability
<http://www.ulaval.ca/vrr/rech/Proj/54084.html>
- G7 Pilot Project "A global marketplace for SMEs"
<http://www.ispo.cec.be/ecommerce/g7init.html#7>
- Making Career Sense of Labor Market Information - Chapter 2 Part A
<http://www.ceiss.org/randa/making/content/chap2pa.htm>
- Global Internet Project- Small Business
<http://www.gip.org/GIP2C.HTM>
- Information Technology and the Information Society in Europe : Expectations and Barriers to the Implementation of New Media in the Small and Medium-sized Enterprises
<http://www.lentrelacs.com/deploy3.htm>

EKLER

TEMAS LİSTESİ

TOPLANAN DÖKÜMANLAR

TABLolar:

1. KÜÇÜK SANAYİ SİTELERİ İÇİN YAPILAN HARCAMALAR
2. ORGANİZE SANAYİ BÖLGELERİ İÇİN YAPILAN HARCAMALAR
3. BİTİRİLEN ORGANİZE SANAYİ BÖLGESİ PROJELERİ
4. AYLIK SANAYİ ÜRETİM İNDEKSİ (<http://www.die.gov.tr/ieyd/sanayi/page32.html>)
(SONA EKLE)

TEMAS LİSTESİ

KURUM	KİŞİ	TELEFON	FAX	TARİH	SAAT	ADRES
ASO-ANKARA SANAYİ ODASI	Nil YÜCESOY Gümrük Birliği Uzmanı	417 12 00	417 20 60	2/3/98	10:00-11:45	Atatürk Bulvarı No:193 Kavaklıdere
DPT -Devlet Planlama Teşkilatı	Cemil Akkutay KOBİ Sektör Uzmanı	230 8720/6527	231 93 68	0/3/98	15:25-16:55	Necatibey cad. No 108 06100
ODTÜ-KOSGEB Teknoloji Geliştirme Merkezi	Ömer Öz Müdür	210 13 00/219	210 13 09	6/3/98	11:05-11:50	İnönü Bulvarı, ODTÜ Kampüsü 06531
KOSGEB Bilgi sistemleri ve Dokümantasyon Dairesi	Ömer PAK Uzman	212 81 90 (8 Hat)	223 87 69	18/2/98	9:40-10:55	06330 Tandoğan /Ankara
TOSYÖV-Türkiye Orta Ölçekli İşletmeler, Serbest Meslek Mensupları ve Yöneticileri Vakfı	A.Baki Mert-Genel Müdür Onur Gürtekin-Koordinatör	440 06 73	440 78 59	18/2/98	14:00-16:20	Ahmet Rasim Sok. No:27 Çankaya
OSTİM ENFORMASYON ve TİCARET OFİSİ	Ahmet A. Altunbaş, Hanife Gül Atak	385 40 40	354 19 69	27/2/98	14:00-15:00	Cevat Dünder cad. No:70 06370 Ostim
MEKSA- Mesleki Eğitim ve Küçük Sanayii Destekleme Vakfı	Zeki Özkan Eğitim Blm. Mdr. Mustafa AKAR Eğtm. Blm. Koordinatörü	417 08 87	425 63 72	5 /3/98	9:30-10:30	Büklüm Sokak 20/21-22 Küçükesat
HALKBANK-Girişimci Bilgilendirme Merkezi	Erdal BETİN Müdür.	231 10 54	230 331 74	2/3/98	14:00-16:00	GMK Bulvarı No:33 Zeminkat.
VAKIFBANK-Kobİ Araştırma ve Danışmanlık Merkezi	Güngör Ergül	312 25 31	312 25 33	4/3/98	10:00-11:15	Çankırı Cad. 9/23 Kat 3 Ulus/
ELİMKO-Elektronik İmalat ve KontrolTicaret Ltd. Şti.	Metin Barlak Satış ve Pazarlama Müdürü	212 64 50	212 41 43	27/2/98	16:00-17:30	Emek Mah. 8. cad 68. sok No:16 Emek
ON -Elektronik San.Tic. Ltd. Şti	Orhan AYDIN	210 14 52	210 13 09	6/3/98	10:00-11:00	Teknoloji Geliştirme Merkezi 505 , ODTÜ Kampüsü
KARSAN PRESS Mobilya San.Tic. Ltd. Şti	Levent Karaoğlu	354 21 94	354 67 17	27/2/98	9:30-10:15	45. Sok. No39 06370 Ostim
DESTEK MÜHENDİSLİK	Hayri Bayarslan	354 80 50	385 33 67	27/2/98	10:35-11:05	43. Sok. No 4 06370 Ostim
Birlik Makina Sanayi Ticaret Limited Şirketi	Turgut Yıldız	385 34 10	385 14 01	27/2/98	11:25-12:05	57. Sok. No 116 06370 Ostim

TOPLANAN DÖKÜMANLAR

- "Sanayicinin Rehberi", Ankara Sanayi Odası Yayını 1996
- "Ankara Sanayi Rehberi", Ankara Sanayi Odası Yayını 1996
- ASO Bülteni, Ankara Sanayi Odası Aylık Haber Bülteni, Ekim-Kasım-1997, Sayı:8
- ASOMEDYA, Ankara Sanayi Odası Aylık Yayın Organı, Ağustos 1997
- Girişim Dergisi Mayıs-Haziran 1997 Sayı: 11, TOSYÖV Yayını
- Girişim Dergisi Ekim-Kasım 1997 Sayı: 13, TOSYÖV Yayını
- Ayşe EGE,Sule eğitim,Ufuk Acar,"Avrupa Birliği ile Gümrük Birliği Muhtemel Etkileri ve Küçük ve Orta ölçekli İşletmeler"KOSGEB Yayınları Aralık 1995
- Ayşe EGE,Ufuk Acar, "Avrupa Yopluluğu ile Gümrük Birliği Kapsamında Küçük ve Orta Boy İşletmeler" KOSGEB Yayınları Aralık 1993
- Servet Koçak, Seçil Başmanav "İmalat Sanayinde İşletmeler Profili",
- Göstergeler Dizisi-1, KOSGEB Yayınları Ankara 1997
- Servet Koçak, Seçil Başmanav, "İç Anadolu Bölgesinde Küçük ve Orta Ölçekli Sanayi İşletmeleri Profili", Göstergeler Dizisi-2, KOSGEB Yayınları Ankara 1997
- Servet Koçak, Seçil Başmanav, "Marmara Bölgesinde Küçük ve Orta Ölçekli Sanayi İşletmeleri Profili", Göstergeler Dizisi-3, KOSGEB Yayınları Ankara 1997
- Servet Koçak, Seçil Başmanav, "Ege Bölgesinde Küçük ve Orta Ölçekli Sanayi İşletmeleri Profili", Göstergeler Dizisi-4, KOSGEB Yayınları Ankara 1997
- Servet Koçak, Seçil Başmanav, "Akdeniz Bölgesinde Küçük ve Orta Ölçekli Sanayi İşletmeleri Profili", Göstergeler Dizisi-5, KOSGEB Yayınları Ankara 1997
- Servet Koçak, Seçil Başmanav, "Karadeniz Bölgesinde Küçük ve Orta Ölçekli Sanayi İşletmeleri Profili", Göstergeler Dizisi-6, KOSGEB Yayınları Ankara 1997
- Servet Koçak, Seçil Başmanav, "Doğu Anadolu Bölgesinde Küçük ve Orta Ölçekli Sanayi İşletmeleri Profili", Göstergeler Dizisi-7, KOSGEB Yayınları Ankara 1997
- Servet Koçak, Seçil Başmanav, "Güneydoğu Anadolu Bölgesinde Küçük ve Orta Ölçekli Sanayi İşletmeleri Profili", Göstergeler Dizisi-8, KOSGEB Yayınları Ankara 1997

**TABLO : 1- KÜÇÜK SANAYİ SİTELERİ İÇİN
YAPILAN HARCAMALAR**
TABLE : 1 - EXPENDITURES FOR SMALL INDUSTRIAL SITES

(Cari Fiyatlarla, Milyar TL.)
(At Current Prices, In Billions of TL.)

Yıl Years	Harcama Expenditure
1982	6.3
1983	6.1
1984	7.5
1985	15.0
1986	30.7
1987	70.0
1988	92.7
1989	66.6
1990	83.0
1991	225.0
1992	298.4
1993	530.5
1994	606.9
1995	1,355.9
1996	2,371
1997 (1)	3,706
1998 (2)	7,050

Kaynak: Sanayi ve Ticaret Bakanlığı
Source: Ministry of Industry and Trade
(1) Tahmin, Estimate
(2) Program

**TABLO : 2- ORGANİZE SANAYİ BÖLGELERİ
İÇİN YAPILAN HARCAMALAR**
**TABLE : 2- EXPENDITURES FOR ORGANIZED
INDUSTRIAL ZONES**

(Cari Fiyatlarla, Milyar TL.)
(At Current Prices, In Billions of TL.)

Yıl Years	Harcama Expenditure
1984	4
1985	7
1986	14
1987	24
1988	26
1989	39
1990	77
1991	158
1992	238
1993	331
1994	412
1995	506
1996	1,930
1997 (1)	6,765
1998 (2)	10,500

Kaynak: Sanayi ve Ticaret Bakanlığı
Source: Ministry of Industry and Trade

(1) Tahmin, Estimate

(2) Program.

TABLO : 3 - BİTİRİLEN ORGANİZE SANAYİ BÖLGESİ PROJELERİ
TABLE : 3 - COMPLETED ORGANIZED INDUSTRIAL ZONE PROJECTS

Yıl Years	Adet Unit	Alan (Hektar) Area (In Hectare)	Parsel Sayısı Number of Parcels
1962-1987	9	1,550	1,005
1988	4	1,900	1,077
1989	3	1,100	611
1990	2	240	107
1992	6	1,420	806
1993	5	1,205	935
1994	6	1,017	747
1995	1	150	85
1996	-	-	-
1997 (1)	3	650	450
1998 (2)	10	2,191	1,371

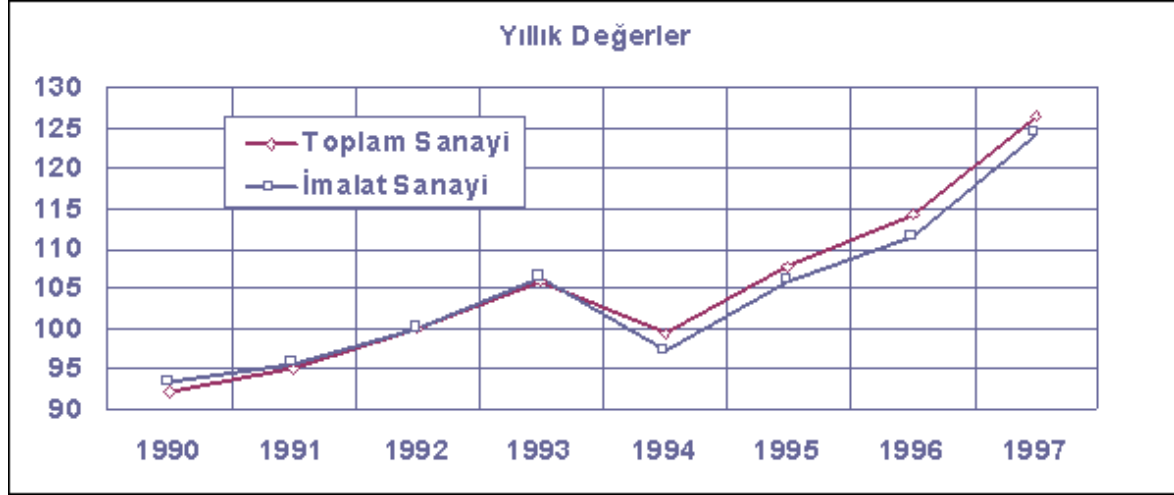
Kaynak: Sanayi ve Ticaret Bakanlığı

Source: Ministry of Industry and Trade

(1) Tahmin, Estimate

(2) Program.

TABLO 4: AYLIK SANAYİ ÜRETİM İNDEKSİ



	1990	1991	1992	1993	1994	1995	1996	1997
Toplam Sanayi	92.1	95.0	100.0	105.9	99.3	107.8	114.2	126.5
İmalat Sanayi	93.3	95.7	100.0	106.4	97.2	105.9	111.5	124.3